

Bwrdeistref Sirol Pen-y-bont ar Ogwr

TAFLEN CWIS HANES CYNEFIN

Bwrdeistref Sirol Pen-y-bont ar Ogwr – Taflen Cwis Hanes Cynefin

Mae'r daflen hon yn cyd-fynd â Cwis Hanes Bwrdeistref Sirol Pen-y-bont ar Ogwr, sydd wedi'i gynnal ar Kahoot:

<https://bit.ly/4hHOTGN>

Cafodd y Cwis Hanes ei ddatblygu i gefnogi'ch gwersi Hanes Lleol.

Mae'r cwis yn rhoi cyflwyniad llawn hwyl i ddiwyddiadau a chymeriadau hanesyddol yn ein hardal leol. Ac mae'r daflen hon yn rhoi ychydig mwy o wybodaeth gefndir i chi am y gwahanol bynciau.

CYFLWYNIAD HYGJRCH A LLAWN HWYL I HANES LLEOL

Mae'r Cwis Hanes wedi'i ddatblygu i fod yn hygyrch ar gyfer amrywiaeth eang o oedrannau, o 7 i 17 oed.

Gan ddefnyddio'r daflen hon sy'n cyd-fynd â'r cwis, byddwch chi'n gallu addasu'r cynnwys yn benodol ar gyfer eich gwersi a'ch disgyblion.

awen

Ymddiriedolaeth
Ddiwylliannol
Cultural Trust

Tîm Llyfrgell Hanes Lleol
Ymddiriedolaeth Ddiwylliannol
Awen sydd wedi creu'r Cwis.

BYDDEM WRTH EIN BODDAU YN CLYWED ADBORTH GENNYCH!



Ydy'r cwis wedi bod yn ddefnyddiol wrth gefnogi eich Gwersi Hanes Lleol? Hoffech chi weld mwy o'r cwisiau hyn? Hoffech chi weld unrhyw bynciau neu feysydd penodol yn cael eu cynnwys?

I anfon eich adborth, cwestiynau neu awgrymiadau, neu i holi am gymorth wyneb yn wyneb gyda gwersi hanes lleol gan ein tîm, anfonwch e-bost i: history@awen-wales.com

1.

NODYN I ATHRAWON:



Bryngaer o'r Oes Haearn yw'r clostir hwn, ger Llangynwyd yng Nghwm Llynfi. Ei enw yw'r Bwlwarcau. Pa mor hen ydyw, yn eich barn chi?:

- a. Dros 5,000 mlwydd oed
- ✓ b. Dros 2000 mlwydd oed
- c. Dros 1000 mlwydd oed
- d. Dros 500 mlwydd oed

Cafodd y fryngaer fawr hon ei chreu dros 2000 o flynyddoedd yn ôl. Mae'r gaer fewnol 64 metr ar draws, ac mae'r clostir allanol yn cynnwys rhagfuriau a ffosydd.

Nid yw union ddefnydd y bwlwarcau yn hysbys, ond efallai bod y gweryll amddiffynedig wedi bod yn lle diogel i gymunedau lleol, lle gallent geisio lloches pan oeddent yn teimlo o dan fygythiad. Neu gallai ddarparu man diogel ar gyfer pori/cadw da byw.

Roedd y cymunedau'n cynnwys dwsinau o ffermydd o amgylch y bryniau hyn, rhwng 100 a 200 o bobl, tua 2500 o flynyddoedd yn ôl.

2.

NODYN I ATHRAWON:



Beth yw enw'r castell hwn?

- ✓ a. Castell Cynffig
- b. Castell Nolton
- c. Castell Llangynwyd
- d. Castell Coety

Cafodd Castell Cynffig ei adeiladu ar ddechrau'r 1100au gan Robert, Iarll Caerloyw

Roedd yn ganolbwynt i'r arglwyddi Normanaidd newydd, ond fel un o gestyll mwyaf gorllewinol cymoedd de Cymru ar y pryd, roedd ysbeilwyr o Gymru yn ymosod arno a'i losgi'n aml.

Cafodd Castell Cynffig, a'r dref hanesyddol, eu gadael erbyn 1500. Y rheswm dros hyn oedd y stormydd mynych o'r môr, gyda'r twyni yn ennill tir yn araf ar y dref, gan orchuddio'r tir a'r adeiladau.

3.

NODYN I ATHRAWON:

Roedd gan y mynachod ganiatâd i dorri coed ym Mhen-coed.

Ardal goediog oedd yr ardal o amgylch Pen-coed yn bennaf, ac mae llawer o'r enwau lleol yn adlewyrchu amgylchoedd y coetir. Y gred gyffredinol yw bod yr enw 'Pen-coed' yn deillio o'r geiriau Cymraeg 'pen' a 'coed'.

Roedd y tai crefydd, a'r mynachod a oedd yn byw ynddynt, yn elwa'n aml ar fuddion arbennig fel y coed gorau i'w torri, neu'r llynnoedd gorau i bysgota ynddynt. Nid y mynachod eu hunain fyddai wedi gwneud y rhan fwyaf o'r gwaith hwn, ond y bobl leyg a oedd yn byw ac yn gweithio ar diroedd y tai crefydd.



Yn un o weithredoedd Priordy Ewenni yn 1303, rhoddodd Payn de Turberville, Arglwydd Coety, ganiatâd i'r mynachod "gasglu coed tân yng nghoedwig ac eithrio derw, ynn a choed ag afalau bach surion arnynt".*

- a. Llangrallo
- b. Brynmenyn
- c. Llangewydd
- ✓ d. Pen-coed

* Llenwch y bwllch gydag enw'r dref.

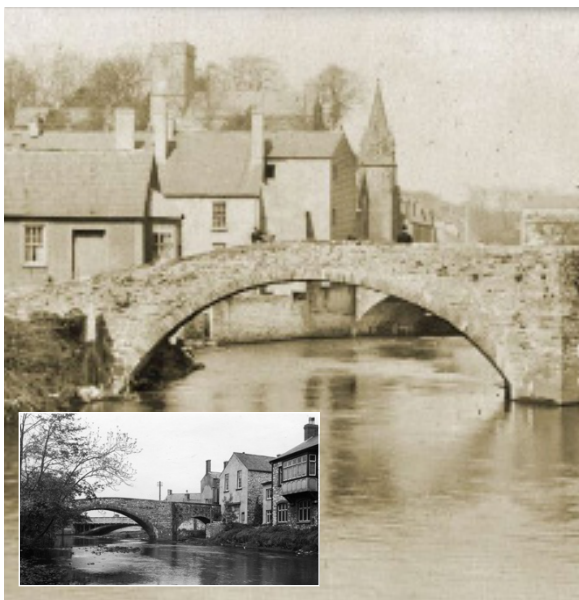
4.

NODYN I ATHRAWON:

Bydd dathliadau mawr yn 2025 wrth i Bont Pen-y-bont ar Ogwr ddathlu ei phen-blwydd yn 600 oed.

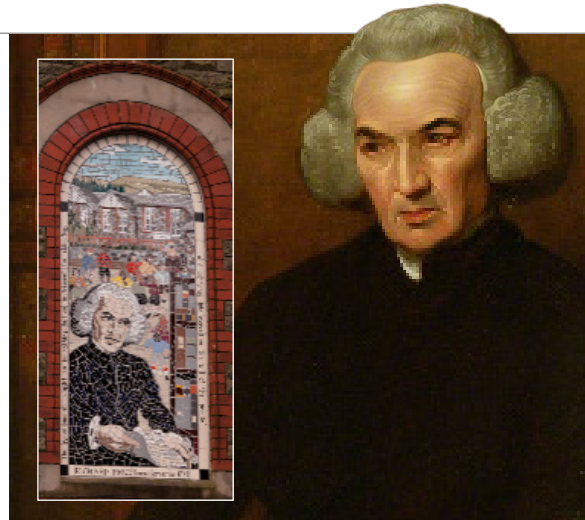
Cyn i'r bont yma gael ei hadeiladu, roedd yn rhaid i bobl fynd drwy ryd i groesi afon Ogwr. Gyda'r bont yn ei lle, datblygodd Pen-y-bont ar Ogwr yn dref farchnad wrth i lawer mwy o bobl deithio drwyddi neu hyd yn oed symud i fyw yno.

Roedd gan y bont wreiddiol bedwar bwa. Cafodd y ddau fwa gorllewinol eu dinistrio yn sgil llifogydd ym mis Awst 1775. Cafodd un bwa ehangach ei roi yn eu lle.



Pa mor hen yw'r bont hanesyddol hon ym Mhen-y-bont ar Ogwr?

- a. 250 mlwydd oed
- b. 400 mlwydd oed
- ✓ c. 600 mlwydd oed
- d. 800 mlwydd oed



Enw'r dyn hwn yw Richard Price; cafodd ei eni yn Llangeinwyr yng Nghwm Garw ym 1723. Am beth oedd yn enwog?

- a. Roedd yn awdur nofelau rhamant
- ✓ b. Roedd yn athronydd ac yn fathemategydd
- c. Roedd yn bensaer
- d. Roedd yn fiolynydd ac yn gyfansoddwr



Wedi'i hadeiladu rhwng 1825 a 1829, roedd Rheilffordd Dyffryn Llynfi a Phorthcawl yn cysylltu'r harbwr newydd a adeiladwyd ym Mhorthcawl â diwydiannau dros 16 o filltiroedd i'r gogledd lle mae Caerau heddiw. Faint o amser fyddai'n cymryd i dramiau wedi'u tynnu gan geffylau gyrraedd Caerau o Borthcawl?

- a. Dros 2 awr
- b. Dros 4 awr
- c. Dros 6 awr
- ✓ d. Dros 8 awr

5.

NODYN I ATHRAWON:

Roedd Richard Price yn athronydd ac yn fathemategydd enwog. Roedd hefyd yn weinidog a oedd yn pregethu mewn eglwysi anghydfurfiol, ac yn ddiwygiwr gwleidyddol.

Fe gyfrifodd gostau a manteision yswiriant, ond mae'n fwyaf adnabyddus am ei athroniaeth wleidyddol.

Credai fod gan bobl yr hawl i ddewis eu llywodraeth, ac roedd yn cefnogi'r Chwyldroeon yn America a Ffrainc. Cafodd ei ysgrifau eu defnyddio i amddiffyn y chwyldroeon, a rhoddwyd dinasyddiaeth anrhydeddus yr UD iddo pan enillodd UDA ei hannibyniaeth. Roedd Price o flaen ei amser: roedd yn ddyngarwr a oedd yn credu mewn cydraddoldeb ac roedd yn gwrthwynebu caethwasiaeth.

6.

NODYN I ATHRAWON:

Wedi'i hadeiladu rhwng 1825 a 1829, roedd Rheilffordd Dyffryn Llynfi a Phorthcawl yn cysylltu'r harbwr newydd a adeiladwyd ym Mhorthcawl â gweithfeydd haearn yng Nghefn Cribwr, Abercynffig a Maesteg. Roedd y dramffordd, lle roedd y tramiau'n cael eu tynnu gan geffylau, dros 16 o filltiroedd o hyd ac yn disgyn tua 490 o droedfeddi rhwng ei man cychwyn yng Nghaerau a diwedd y daith ym Mhorthcawl.

Byddai'n cymryd tua 8.5 awr i'r tram fynd o Borthcawl i Gaerau, yn agos at ben uchaf Cwm Llynfi. Roedd ychydig yn gyflymach yn mynd i lawr y brynau, gan gymryd ychydig dros 6 awr. Yn ffodus roedd gorsaf newid hanner ffordd, lle cafodd y geffylau eu newid i roi seibiant iddynt!

Gwnaeth locomotifau stêm gymryd lle'r tramiau a dynnwyd gan geffylau ym 1861.





Paentiad o John Bowring yw hwn. Tua'r 1840au roedd yn gadeirydd gwaith haearn mawr, ac fe wnaeth hyd yn oed alw canol y dref ar ei ôl ei hun: Bowrington. Pa dref oedd hon?

- a. Y Pîl
- b. Nant-y-moel
- ✓ c. Maesteg
- d. Pencoed



Digwyddodd y ddamwain pwll glo mwyaf yn ein sir yng Nglofa Parc Slip, ger Tondu. Beth achosodd y ffrwydrad yno a laddodd 112 o ddynion a bechgyn?

- a. Syrthiodd y lifft i lawr y siafft
- b. Offer drilio wedi torri
- c. Sigarét
- ✓ d. Lamp wedi torri

7.

NODYN I ATHRAWON:

John Bowring oedd Cadeirydd Cwmni Haearn Llynfi ac fe sefydlodd gwaith haearn mawr ym Maesteg ym Morgannwg yn ystod 1845–46.

Apwyntiodd ei frawd, Charles, yn Gyfarwyddwr lleol a rhoddodd yr enw 'Bowrington' ar yr ardal o amgylch ei waith haearn. Roedd hyn yn cynnwys yr ardal o amgylch Tesco a Chanolfan Chwaraeon Maesteg heddiw (lle roedd y gwaith haearn), yn ogystal â'r ardaloedd o amgylch Talbot Street a Commercial Street.

Yn ardal Maesteg, roedd Bowring yn cael ei ystyried yn gyflogwr goleuedig, a oedd yn talu ac yn trin ei weithwyr yn eithaf teg (am y cyfnod hwnnw). Dywedodd un person lleol ar y pryd ei fod 'wedi rhoi hawliau i'r tlodion ac wedi derbyn eu bendithion'.

Pan ddechreuodd busnesau Bowring wynebu trafferthion ym 1849, roedd angen swydd gyflogedig ar Bowring. Aeth i Tsieina i fod yn Gwnsel Prydeinig.

8.

NODYN I ATHRAWON:

Glofa Parc Slip, ger Tondu, oedd lleoliad un o'r damweiniau pwll glo gwaethaf yn ein sir. Digwyddodd y ddamwain am 8.20 y bore ar 26 Awst 1892. Ar y bore hwnnw, roedd 146 o ddynion a bechgyn yn gweithio yn y pwll glo.

Cafodd ymdrechion i'w hachub eu rhwystro wrth i rannau o'r to syrthio, ond erbyn 4pm roedd 42 o lowyr wedi'u hachub yn fyw. Bu farw rhai ohonynt o'u hanafiadau yn ddiweddarach. Bu farw cyfanswm o 112 o ddynion a bechgyn.

Mae'n debyg mai twll yn un o lampau'r gweithwyr achosodd y ffrwydrad.





Cafodd yr agerlong hon ei llongdryllio ger Trwyn y Sger ar 23 Ebrill 1947. Yn ystod y digwyddiad hwn bu farw 47 o bobl: 39 o aelodau'r criw a 9 gwirfoddolwr o'r RNLB a geisiodd achub y criw. Beth oedd enw'r llong?

- ✓ a. Samtampa
- b. Lusitania
- c. Beagle
- d. Mauritania



Cafodd hen Ffatri Arfau'r Goron yr Ail Ryfel Byd yn Waterton, ar gyrion Pen-y-bont ar Ogwr, ei hagor ym 1938. Roedd y ffatri'n cynhyrchu sielïau morwrol, a fyddai'n cael eu defnyddio yn ystod yr Ail Ryfel Byd. Beth oedd yn anarferol am weithwyr y ffatri?

- a. Roedd tua 50% o'r gweithwyr o dan 17 oed
- ✓ b. Roedd dros 75% o'r gweithwyr yn fenywod
- c. Roedd dros 60% o'r gweithwyr yn dod o Abertawe
- d. Roedd dros 40% o'r gweithwyr wedi bensynwyr wedi ymddeol

NODYN I ATHRAWON:

Roedd yr agerlong SS Samtampa yn teithio o Middlesbrough i Gasnewydd. Tarodd niwl ym Môr Hafren pan aeth rhywbeth o'i le ar injan y Samtampa. Angorodd Capten Sherwell y llong ym Mae Abertawe er mwyn ymchwilio i'r broblem. Ond gyda gwynt mawr yn chwythu, torrodd cadwyni'r angor ar yr ochr chwith a'r ochr dde ac, o fewn 20 munud, roedd y llong wedi mynd yn erbyn y creigiau ger Trwyn y Sger.

Cafodd bad achub y Mwmbwls ei lansio a cheisiodd Gwylwyr y Glannau Porthcawl a'r Frigâd Rocedau basio rhaff i'r llong o'r lan. Roedd y gwyntoedd wedi cynyddu i dros 100 mya, gan wneud yr ymgyrch achub hon yn amhosib.

O fewn dwy awr, roedd y Samtampa wedi'i llongdryllio'n llwyr ac wedi torri'n dri darn. Ni wyddys beth ddigwyddodd i fad achub y Mwmbwls, ond daethpwyd o hyd iddo wedi'i chwalu ac yn ben i waered ymhellach i lawr y traeth y bore canlynol.

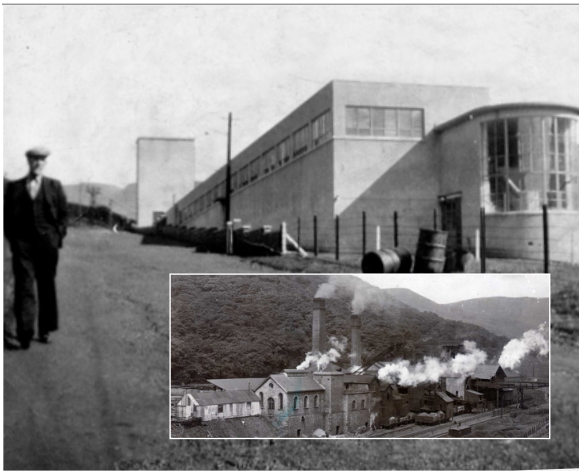
NODYN I ATHRAWON:

Cafodd hen Ffatri Arfau'r Goron yr Ail Ryfel Byd yn Waterton, ar gyrion Pen-y-bont ar Ogwr, ei hagor ym 1938.

Cafodd y safle ffatri hwn ei ddefnyddio i gynhyrchu sielïau morwrol a gafodd eu llenwi a'u storio o dan y ddaear yn y rhan arall o'r cyfleuster ger Bracla. Ar eu hanterth, roedd tua 40,000 o bobl yn gweithio yn y ddwy ffatri - y mwyaf erioed a gyflogwyd mewn un sefydliad yn y DU.

Ar ei anterth, roedd 32,000 o bobl yn gweithio yn yr Arfdy, yr oedd 75% ohonyn nhw'n fenywod. Roedden nhw'n dod bob dydd o bob rhan o Forgannwg ar drenau ac ar fysiau: roedd gorsaf reilffordd arbennig wedi'i hadeiladu yn y ffatri: Tremains Halt.

Ffatri Llenwi oedd Pen-y-bont ar Ogwr, lle roedd sielïau morwrol yn cael eu llenwi â ffrwydron. Nid oedd gan y rhan fwyaf o weithwyr unrhyw brofiad o ffatrioedd na ffrwydron rhyfel, ac eto roedd yn rhaid iddynt weithio gyda'r deunyddiau peryglus hyn. Yn anochel, roedd yna ddamweiniau: collodd 22 o bobl eu bywydau, a chafodd llawer eu hanafu'n ddifrifol. Ond roedd manteision i'r gwaith lleol yma. Roedd yn gyfle i fenywod yn arbennig feithrin cyfeillgarwch ac ennill cyflogau na fyddent wedi'u cael cyn y rhyfel.



Baddondai newydd Pen Pwll ar gyfer Glofa Wyndham yn Nant-y-moel yw'r adeilad yn y llun hwn. Er iddo gael ei adeiladu ym 1938, ni chafodd ei agor yn swyddogol tan 11 Rhagfyr 1941, ond gan ba frenin/brenhines?

- a. Y Frenhines Victoria
- b. Y Brenin Edward VII
- c. Y Brenin George V
- ✓ d. Y Brenin George VI



Agorwyd Pafiliwn y Grand ym Mhorthcawl ym 1932, ac mae nifer di-rif o berfformiadau theatrig a cherddorol wedi'u llwyfannu yno ers hynny. Ym 1984, roedd perfformiad o 'Carousel' gan Ysgol Gyfun Porthcawl yn cynnwys Ruth Jones, sef Nessa o Gavin and Stacey, a gafodd ei geni ym Mhen-y-bont ar Ogwr. Ond pa seren arall o raglen Gavin a Stacey wnaeth ymuno â hi ar y llwyfan?

- ✓ a. Rob Brydon, sy'n chwarae rhan Uncle Bryn
- b. Steffan Rhodri, sy'n chwarae rhan Dave Coaches
- c. James Corden, sy'n chwarae rhan Smithy
- d. Robert Wilfort, sy'n chwarae rhan Jason

NODYN I ATHRAWON:

11.

Agorodd Glofa Wyndham yng Nghwm Ogwr ym 1865. Ym 1938, cafodd baddondai pen pwll cyntaf y cwm eu hadeiladu yma mewn arddull Art Deco, pan oedd tua 1200 o ddyinion yn gweithio yng Nglofa Wyndham.

Agorwyd y baddondai yn swyddogol ar 11 Rhagfyr 1941 gan y Brenin George VI a'r Frenhines Elizabeth. Y Brenin George VI oedd tad y Frenhines Elizabeth II, a thaid y Brenin Charles III.

Cyn i faddondai pen pwll ddod ar gael yn fwy eang, byddai'r rhan fwyaf o lowyr yn teithio adref o'r gwaith â llwch glo drostynt o hyd. Roedd eu dillad yn aml yn wlyb o chwys a dŵr y pwll glo ac roeddent yn wynebu risg o gael niwmonia, bronchitis neu wynegon. Ar ôl cyrraedd adref, byddent yn ceisio golchi cymaint o'r baw â phosibl i ffwrdd mewn bath tun o flaen y tân.

O'r 1890au, ceisiodd diwygwyr cymdeithasol, yn gweithio dan faner y 'Mudiad Baddondai Pen Pwll', argyhoeddi'r Llywodraeth a pherchnogion y pyllau glo bod angen baddondai pen pwll. Dim ond ym 1926 y cytunwyd ar gronfa arbennig ar gyfer adeiladu baddondai o dan nawdd Pwyllgor Lles y Glowyr.

Yn ystod y cyfnod pan roedd Cronfa Les y Glowyr yn weithredol, rhwng 1921 a 1952, cafodd dros 400 o faddondai pen pwll eu hadeiladu ym Mhrydain. Roedd yr adeiladau hyn yn sefyll allan ymhlith adeiladau eraill y pyllau glo, gyda'u toeau gwastad, llinellau glân a'r defnydd helaeth o wydr i roi golau naturiol a nawws awyrog. Y tu mewn roedd baddondai neu gawodydd, loceri a chyfleusterau newid ar gyfer pob glöwr. Roedd gan rai Baddondai Pen Pwll ffreuturau a hyd yn oed cyfleusterau meddygol.

NODYN I ATHRAWON:

12.

Cafodd Ruth Jones ei geni ym Mhen-y-bont a'i magu ym Mhorthcawl. Roedd hi'n ddisgybl yn Ysgol Gyfun Porthcawl, lle gwnaeth hi gyfarfod â Rob Brydon, a oedd hefyd yn ddisgybl yno. Ymddangosodd y ddau gyda'i gilydd mewn sioeau cerdd yn yr ysgol, gan gynnwys Carousel ym 1984.

Mae'r actorion Steffan Rhodri a Robert Wilfort wedi perfformio ar lwyfan Pafiliwn y Grand hefyd. Dydy hynny ddim yn syndod yn achos Robert Wilfort gan ei fod yn dod o Borthcawl.

